

QUOI DE NEUF ?

à Aulnay-sur-Mauldre

N° 39 - mai 2024

Editorial

Le printemps tire à sa fin, les nappes phréatiques ont dû profiter des pluies, parfois inquiétantes, pour se refaire une santé, mais maintenant place au soleil !

Dans notre village, le printemps est annoncé chaque année par l'opération "Aulnay propre", organisée conjointement par l'Association des Parents d'Elèves et Aulnay-Rando.

Encore une belle récolte (malheureusement) a été ramassée dans les rues de différents quartiers par une cinquantaine de jeunes et moins jeunes. Qu'ils en soient ici remerciés. Paradoxalement, l'Association Aulnay-Rando s'est vu retirer sa subvention par Monsieur le Maire. Etonnant pour cette association sportive en cette année olympique !

Le Comité de jumelage et la Croix-Rouge Française ont subi le même sort, jugés "trop riches" par Jean-Christophe CHARBIT. Comment peut-on juger des besoins de certaines associations sans en connaître le fonctionnement ?

La CROIX-ROUGE FRANCAISE par exemple, se doit d'avoir, afin de parer à toutes éventualités et catastrophes, quelques fonds d'avance. La vie et l'animation d'un village sont assurées en grande partie par les associations, s'attaquer à leur fonctionnement est un signe très inquiétant.

Et pourquoi ne pas juger la commune trop riche ? Nous voyons chaque année, lors du vote du budget, notre Maire rogner sur certaines lignes budgétaires, afin de mettre de côté, et ce pour financer des projets

pharaoniques en inadéquation avec les besoins des Aulnaysiens :

- Un centre culturel (espérant secrètement qu'un jour il porte son nom),
- La modification de la porte d'entrée et de la façade de l'église (sous couvert de faire une entrée PMR à 200 000 €, alors qu'une plateforme amovible à moins de 10 000 € suffirait).
- La réfection totale du sol de l'église, car n'oublions pas que même si la mosaïque réalisée par un membre du conseil municipal n'est pas financée par les deniers de la commune pour des raisons que nous tairons ici, le reste du sol, soit 90 % de la surface, sera à la charge des Aulnaysiens.

Et pendant ce temps, les lycéens et passagers des transports en commun attendent leur bus depuis des années plus ou moins confortablement selon les conditions atmosphériques (alors que les quelques dizaines de milliers d'euros lâchés à l'avocat de la commune suffiraient à les financer), notre salle polyvalente aurait besoin d'un bon rafraîchissement, nos agents manquent de matériel ou travaillent avec du matériel hors d'âge, énergivore et polluant. Sans oublier des travaux entamés non terminés !

Mais restons optimistes, l'été va arriver rapidement avec son lot de festivités dans le village, et nous ne pouvons que vous engager à y participer massivement.

Bon été à toutes et tous.

Vos élus :

Claire - Pierre - Philippe

La saga de la SEFO (Société des Eaux de Fin d'Oise)

A l'origine était la société anonyme SEFO-INVESTISSEMENT, créée le 1^{er} février 1960.

Une de ses filiales, SEFO-SAS, fit l'objet d'un apport de la branche complète d'activité de distribution et de traitement de l'eau par sa maison mère et démarra ses activités le 30 septembre 2002.

Le 31 octobre 2002, SEFO-INVESTISSEMENT est absorbée par la holding SPI (Services Publics et d'Industries).

Le 19 novembre 2002, celle-ci cède tous les actifs de SEFO à sa filiale SPI ENVIRONNEMENT, laquelle possédait déjà depuis 1987 la CEG (Compagnie des Eaux de Goussainville). SPI ENVIRONNEMENT regroupe donc alors les entités SEFO et CEG.

En 2019, la holding SPI cède le groupe SPI ENVIRONNEMENT à la multinationale espagnole AQUALIA, société de gestion de l'eau détenue par le groupe espagnol de BTP FCC (51%) et par le fonds

éthique australien IFM Investors (49%).

C'est ainsi que AQUALIA FRANCE est actuellement enregistrée au registre du commerce avec le sigle SPIE.

En 2022 et en 2023, elle s'est enrichie de nouvelles filiales, la COMPAGNIE ARMORICAINE DES EAUX et la SOCIETE D'ASSAINISSEMENT DE L'AGGLOMERATION DU PAYS DE DREUX.

Le Directeur de AQUALIA FRANCE et président de toutes ses filiales est aujourd'hui M. Gavira Sanchez, citoyen espagnol demeurant à Madrid.

Quand GPSEO a choisi SEFO pour la distribution de l'eau, cette SAS (Société par Actions Simplifiée) était déjà dans le giron de AQUALIA.



Alain



Cette rubrique est dédiée aux associations et toutes peuvent profiter de nos colonnes, elles sont les bienvenues : il suffit de nous contacter à l'adresse quoideneuf@mailo.com

2 JUIN 2024

BROCANTE

AULNAY-SUR-MAULDRE

Réservation

06 60 19 62 52

Laurent.martin78126@gmail.com

6 Euros / Mètre



CLUB DES ENTREPRENEURS

Force est de constater que la municipalité est toujours aussi peu encline à promouvoir les activités commerciales du village (*voir guide Aulnay 2024*).

Pour la seconde fois, nous allons éditer une brochure qui recensera les entreprises du village.

Que vous ayez besoin d'un artisan, d'un cadeau, d'un "dog sitter" ou d'une parenthèse de bien-être, le village regorge de pépites.

Entrepreneurs, envoyez nous votre carte de visite et ou votre plaquette sur aulnaylab@mailo.com, nous l'intégrerons gratuitement dans la brochure.

Laurent



AULNAY 2024

Samedi 15 Juin 2024 à partir de 15h00

Rejoignez-nous, Place de la Mairie, pour participer à de nombreux tournois sportifs (foot, courses, zumba et autres activités) et un défi vélo sponsorisé par des entreprises partenaires dont les dons seront reversés à une association.

Et ce n'est pas fini! Concerts, food truck et soirée dansante termineront merveilleusement votre journée.

La Bodeg'A

* Avec la participation de plusieurs autres associations Aulnaysiennes et limitrophes

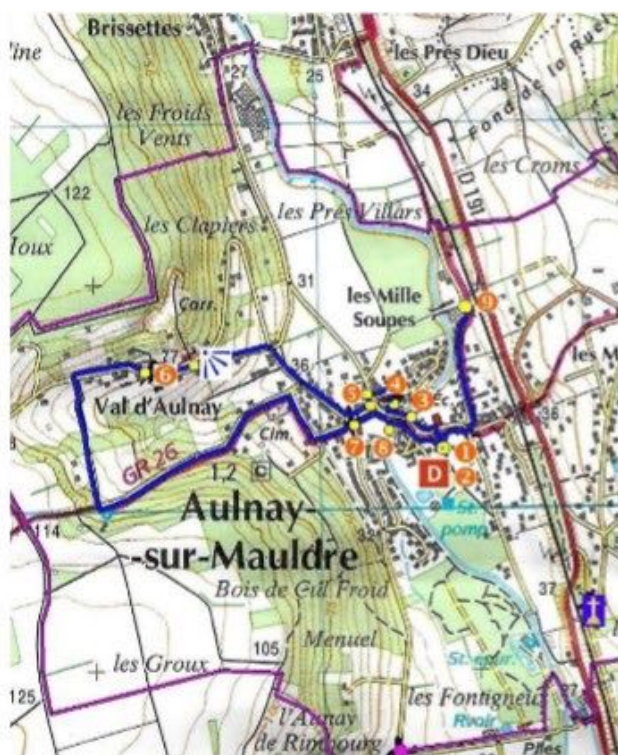
Avec l'ACIME...

Dans le cadre des "Journées du Patrimoine de Pays et des Moulins",
les 21 et 23 juin 2024, on regarde la vallée de la Mauldre

Grande promenade commentée à AULNAY-sur-MAULDRE
(3,7 km / 70 mètres de dénivelé)



La vallée de la Mauldre, un patrimoine paysager, historique, architectural, à sauvegarder.



RdV à 14h15 sur le parking de la place de la Mairie d'Aulnay-sur-Mauldre. Départ à 14h30.

Présentation d'Aulnay-sur-Mauldre.

1. La Mauldre et ses moulins
les moulins d'Aulnay / l'ancien lavoir.
2. La ligne du tramway / la gare d'Aulnay.
3. L'ancienne Mairie-École et l'ancienne Poste.
4. L'église Saint-Etienne / Une ferme du village.
5. Le commerce "Cheval" et les maisons
des ouvriers de la Papeterie.
6. Val d'Aulnay : panorama, les carrières,
Les lieux-dits d'autrefois.
- 7 et 8. Le moulin d'Aulnay et la papeterie.
9. le moulin des Mille Soupes.



La participation est gratuite. L'inscription est obligatoire (réponse garantie) :

- Soit en ligne, en scannant le QR-code en haut de la page, avant le 16 juin.
- Soit à l'aide du formulaire ci-dessous, à retourner à :

ACIME Sorties – Mairie – 78580 MAULE

Prénom, NOM :

N° de téléphone / adresse mail :

Date choisie : ☐ vendredi 21 juin 2024 OU ☐ dimanche 23 juin 2024

Nombre de participants :

Pour votre confort, prévoir des chaussures de marche, un chapeau pour le soleil, une petite bouteille d'eau.

Le Muguet d'AulnayRando

L'association AulnayRando existe depuis 2008. Elle a pour objectif de permettre aux habitants d'Aulnay et des environs de se retrouver pour découvrir la région tout en faisant un peu de sport et en renforçant ou créant des liens d'amitié entre les différents adhérents. 4 animateurs formés emmènent ces randonneurs en toute sécurité le dimanche matin. Deux séjours par an sont organisés, en dehors de la région, en France ou en Europe.

Jusqu'en 2023, l'association recevait une subvention de l'ordre de 4 à 500 euros annuels pour permettre de financer les formations, les aides à l'orientation (Visorando, cartes IGN...) ainsi que les réunions amicales organisées lors d'événements particuliers (Aulnaypropre, spectacles musicaux, sortie au centre de retraitement des déchets, réunions des adhérents...).

En 2024, la Mairie a réduit notre subvention à 0.

Afin de nous permettre de continuer nos activités, nous avons profité du 1^{er} mai pour vendre quelques brins de muguet et alimenter notre trésorerie. En effet, sans une réserve financière suffisante, nous ne pouvons organiser et avancer les sommes nécessaires pour la réalisation de tous nos projets.

Nous considérons cette décision comme profondément injuste et avons, de ce fait, demandé un rendez-vous à la mairie pour avoir les critères expliquant la non-attribution de cette subvention.

Il faut noter que les Aulnaysien(ne)s ont répondu positivement à notre initiative et notre vente de muguet a été un succès.

Nous remercions chaleureusement toutes les personnes qui sont venues nous acheter des brins de muguet ainsi que celles qui nous ont juste donné un peu d'argent pour permettre à l'association de continuer son activité.



Encore Merci.



Le dimanche 9 juin 2024 aura lieu l'élection des députés qui représenteront la France au parlement européen pour une durée de 5 ans.

La loi du 25 juin 2018 a rétabli une circonscription électorale unique en France pour les élections européennes.

Vous pourrez voter pour une seule liste nationale de 81 candidats sans possibilité de panachage (parmi les 37 listes présentées par les partis et groupements politiques).

Les candidats présentés sont élus selon la règle de la représentation proportionnelle, au scrutin à la plus forte

moyenne. Seules les listes ayant obtenu au moins 5 % des suffrages exprimés en France bénéficient d'un nombre de sièges proportionnel à leur nombre de voix. Les sièges sont attribués aux candidats dans l'ordre de présentation sur chaque liste.

Dans le cas où vous ne seriez pas disponible pour voter ce dimanche, vous pouvez donner procuration à tout électeur européen votant en France et inscrit sur la liste électorale.

Il est possible de donner procuration à un électeur inscrit dans un autre bureau de vote ou dans une autre commune. Cependant le mandataire ayant reçu procuration devra se rendre au bureau de vote du mandant pour procéder au vote.

La procuration peut être établie en ligne sur le site : <https://www.maprocuration.gouv.fr/> en renseignant l'identité du mandataire telle qu'indiquée sur sa carte d'électeur (nom de naissance, tous les prénoms et date de naissance). Si vous avez une Carte d'Identité numérique établie par France Identité sur le site <https://france-identite.gouv> et qu'elle a été certifiée, vous pouvez valider la procuration en ligne sur le site. Sinon, il faudra attester de votre identité au bureau de gendarmerie ou de police.

Vous pouvez aussi remplir le formulaire de procuration manuellement chez vous ou au bureau de gendarmerie ou de police (un agent assermenté attestera de votre identité).

Le mandataire ne recevra aucun document relatif à la procuration. Vous devez vous-même l'informer pour qu'il aille voter dans votre bureau de vote où la procuration aura été transmise.

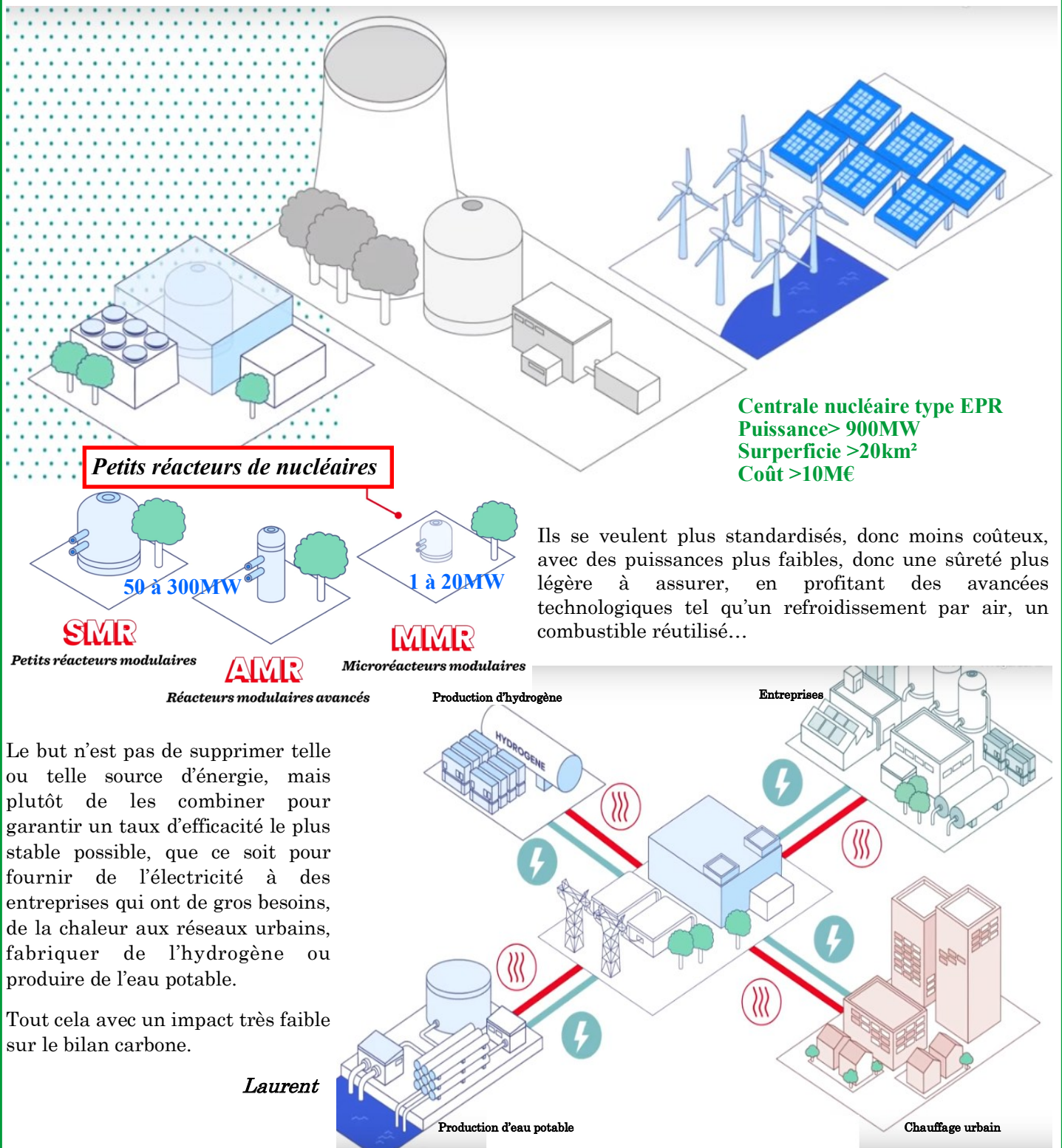
Jean-Pierre

L'énergie bas carbone de demain :

Nos demandes en énergie sont plus en plus croissantes. La pollution et la rareté programmée des énergies fossiles font que les gouvernements se tournent vers de nouvelles sources d'approvisionnement.

Le solaire, l'éolien, l'hydroélectrique, sont des ressources très vertueuses, mais ne pourront jamais compenser nos besoins.

Longtemps décrié, le nucléaire revient sur le devant de la scène avec des conceptions de plus faibles puissances : les mini-réacteurs.



Restons à l'écoute avec « Quoi de Neuf ? »

Vous pouvez nous transmettre vos remarques ou un article à publier, par courriel à notre adresse : quoideneuf@mailo.com.

Retrouvez tous les exemplaires de « Quoi de Neuf ? » en pdf sur le site <https://tousacteurspouraulnay.fr/quoi-de-neuf/qd9/>

Les anciennes carrières de Bazemont

Les carrières souterraines de Bazemont regroupent les carrières souterraines des Valboulets et les carrières souterraines du four à chaux.

Sept réseaux contigus d'étendue très variable (représentant au total plusieurs hectares) : de quelques dizaines de mètres pour certaines à plusieurs centaines de développement pour d'autres. Nombreux accès possibles depuis les fronts de taille situés au niveau de la rupture de pente du plateau.

Elles furent exploitées pendant des siècles pour le calcaire. Certaines églises des environs, et bien sûr celle de Bazemont, ont été construites avec la belle pierre de calcaire qu'on y extrayait. On dit qu'on en tira pour la construction du clocher de la cathédrale de Chartres (mais cela reste à prouver...).

Les habitants de Bazemont ont aussi exploité les carrières pour fabriquer de la chaux à partir du calcaire. Un four dont l'accès se faisait par le chemin des Grignans existe encore au bas de la Vallée Rogère. De nombreuses excavations témoignent encore de cette activité.

Les carrières ont cessé vers 1870-1880, le chemin de fer assurait alors le transport de la pierre de Champagne plus facile d'extraction car à ciel ouvert. Pourtant, en 1893, lors de l'adjudication des travaux d'aménagement du château, acquis récemment, il est fait mention d'extraction et de taille de roche neuve des carrières de Bazemont.



Comme celles de Paris, elles furent réutilisées en champignonnières.

Leurs galeries courent sous une partie du territoire. Pierre Louis Auguste Hubert, originaire de Bougival, en exploitera une à la fin du XIX^{ème} siècle avec ses fils Paul et Louis ainsi que les familles Lorthie et Cornillon. Léon Henri Diblanc et son gendre Guy Raoul

Thuillier, installés à Aulnay, seront les derniers champignonnistes avant la deuxième guerre mondiale. Dans les galeries, on peut voir les restes de l'exploitation de la culture des champignons en meules (fumier de cheval compacté sous formes de murets parallèles hauts de 35 cm, lardé de mycélium ou blanc de champignon puis recouvert de terre tamisée composée de sable à lapin et de craie).

Des générations de jeunes de Bazemont ou des alentours ont « visité » ces galeries, non sans risque car la dégradation des anciennes carrières provoque l'effondrement des terrains de surface et il est très facile de s'y perdre car la partie la plus ancienne tourne dans tous les sens. On y trouve de nombreux dessins d'époque : des dessins de soldats, des louanges à Dieu, des graffitis. Chaque recoin a son nom : la cachette, les Champs-Élysées, la Bastille, le grenier, le trou carré, la biscornue et d'autres encore.

Elles sont un milieu favorable pour l'hibernation des chiroptères (ndlr : chauves-souris). Ce site constitue notamment l'un des derniers gîtes d'hivernage du Grund Murin et le seul gîte d'hibernation du Murin à oreilles échancrées connu actuellement dans le département des Yvelines.

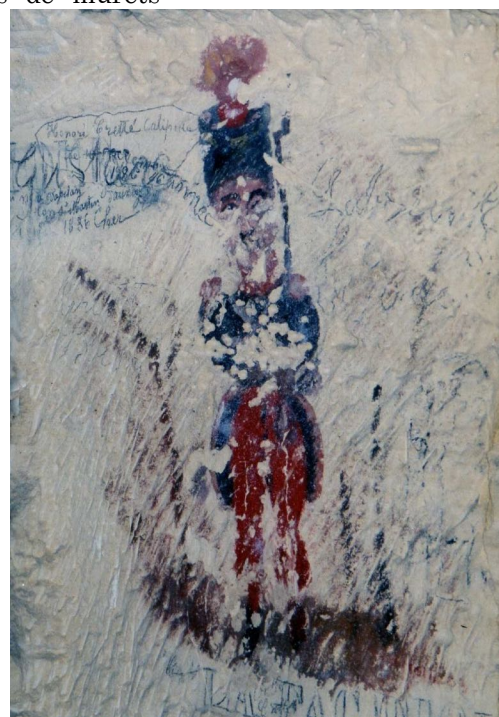
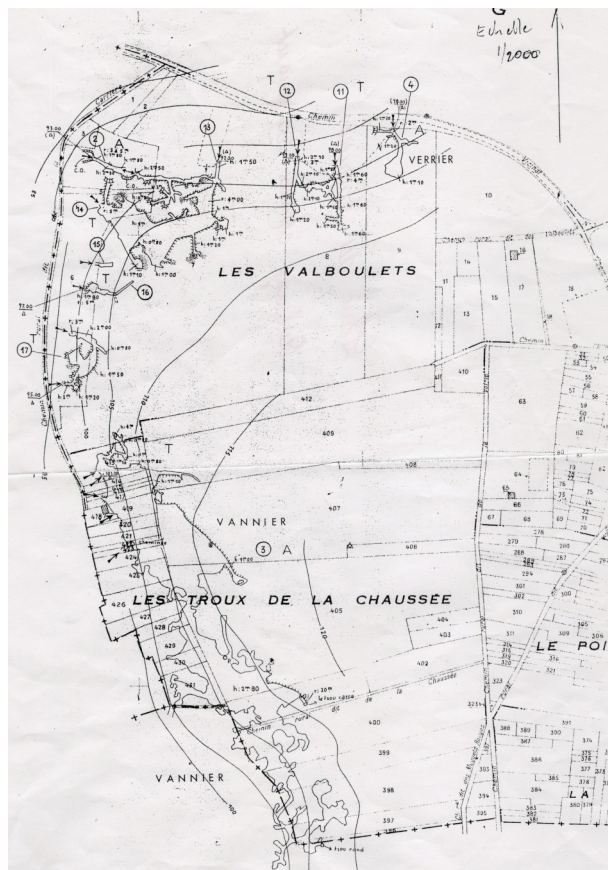
Jean-Yves

Sources :

ACIME (Revue n° 33, texte de Christiane Hubert)

Photos de Gérard Loisnel (maire d'Aulnay-sur-Mauldre de 1995 à 2008)

ZNIEFF (Zones Naturelles d'Intérêt Ecologique, Faunistique et Floristique)





La Coquille, l'aboutissement...

Voilà, voilà, j'ai repris mes chaussures de marche pour atteindre Compostelle. Pour rejoindre Oviedo en Espagne, j'opte pour un bus Blablabus qui part de Paris. 17 h de transport avec une petite panne à Bilbao qui nous a obligés à changer de bus.

Le temps au départ de Paris est plutôt maussade et pluvieux, pas de soucis, je me dirige en Espagne, il va faire beau et chaud...

Donc, j'arrive à Oviedo, haut lieu du chemin de Compostelle ; j'avais atteint cette destination lors de ma dernière promenade, mais, plutôt que continuer par le chemin « del norte », le long de la côte, je décide de prendre le « primitivo », le plus « historique ». La distance est sensiblement la même, les dénivelés un peu plus conséquents.



Arrivé à 13 h, je pars de suite car ma première étape se situe à 25 km de la gare routière. Il faut se remettre en jambes, même si je me suis bien entraîné les semaines précédentes.

Pour cette dernière édition je vais parcourir 330 km ; j'ai prévu deux semaines et je n'ai rien réservé à l'avance comme d'habitude, sauf le billet retour.

Les deux premiers jours sont agréables, je retrouve la nature, la température oscille autour des 12 °C, mais ça grimpe plus que

prévu ; pas de soucis, je mets plus de temps.

Par contre, le 3^{ème} jour, la météo se gâte franchement car je me réveille avec un tapis de neige, le vent est dense et froid. Hic, je n'ai pas prévu les habits adéquats... Bon, et bien il va falloir se bouger.

Quand vous êtes sur le chemin et que vous dormez dans les refuges de pèlerins (ce sont des



dortoirs de 8 à plusieurs centaines), les nuits sont courtes, on se réveille tôt le matin (vers 6-7 h) la température est plus fraîche dans l'attente du soleil.

Allez, en route, les paysages sont toujours aussi beaux, j'apprécie ces sentiers perdus au milieu de nulle part, ce tracé est vraiment le plus éloigné de toute civilisation. L'inconvénient étant que la météo n'est pas très clémente et que les magasins sont inexistantes...

Heureusement, je croise d'autres pèlerins qui supportent également les aléas climatiques. De plus les autochtones sont adorables, la culture de la marche

est plus présente ici, on parcourt un circuit en famille, grand-parents, parents et enfants et le soir au refuge, ils vous invitent à déguster la potée galicienne avec un verre de vin du cru.

Je laisse les Asturies derrière moi pour pénétrer en Galice ; grêle, orage et vent me souhaitent la bienvenue.

Il me reste 160 km jusqu'à la Coquille. Hier au refuge, j'ai croisé une femme qui venait de Madrid, entorse de cheville, elle avait marché une journée dans la neige il y a 7 jours et fait un faux mouvement. Résultat strap et pommade...

Je commence à descendre, les degrés augmentent, ça fait du bien, les paysages sont toujours aussi époustouffants. C'est à ce moment que les chemins se rejoignent, ici celui qui vient de France, là celui du Portugal. Le nombre de pèlerins croît d'heure en



heure, je rencontre des groupes entiers d'Anglais, Portugais ; tiens c'est agréable à l'oreille d'entendre parler une famille française !

La voie se charge d'auberges, bars, accueils en tout genre, normal le nombre de pèlerins journalier en cette période est de l'ordre 1 200, en été il avoisine les 3 000.

Je suis à 6 km de Santiago et ne vois pas de grande ville, j'en suis surpris, quand après l'aéroport je contourne une montagne et découvre enfin Compostelle.

Ne vous faites pas trop d'illusions, la spiritualité a laissé place au mercantile, je découvre néanmoins quelques endroits très joliment préservés comme cette petite paroisse à 100 m de la cathédrale et le sanctuaire de l'association des pèlerins. C'est ici que vous pourrez demander votre « compostella ».

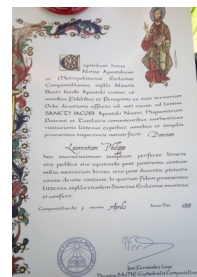
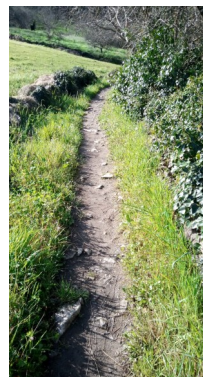
Je suis parti depuis maintenant 10 jours, j'ai une douleur lancinante au pied gauche et je suis un peu fatigué, aussi je décide de changer mon billet de

retour pour retourner à la maison. Mes chaussures de marche sont fichues, direction poubelle, je rentrerai donc en espadrilles.

Ce volet a été le plus éprouvant, je suis content d'avoir terminé ce périple d'environ 1 830 km au départ d'Aulnay, j'ai vu de belles choses, rencontré des personnalités attachantes, et j'ai également beaucoup appris sur moi.

J'ai croisé beaucoup de personnes envieuses de faire un bout de chemin sans se lancer ; certains mettent en avant le barrage de la langue, d'autres le coût du séjour, . Il n'y a pas de limite au voyage, sauf celles que l'on s'impose.

A bientôt pour d'autres expériences...



Jeux olympiques

Les épreuves arrivent à grands pas, plusieurs médias encouragent à s'y préparer car cela va perturber la circulation des environs.
Listing des perturbations à venir (routes fermées et contraintes) :

Pour les 4 sites Yvelinois
Du 27 juillet au 11 août 2024 – épreuves Olympiques Du 29 août au 7 septembre 2024 – épreuves Paralympiques Voies Olympiques / une voie fermée à la circulation dans le sens Paris/Bois d'Arcy– A 13-A 12 Itinéraires Olympiques ouverts à la circulation - risques de flux important de véhicules liés à l'arrivée des athlètes et accrédités sur certains créneaux horaires. Priorité donnée aux athlètes et à la famille olympique pouvant conduire à la fermeture des axes aux usagers du quotidien en cas d'engorgement
Courses cyclistes sur route dans les Yvelines
Samedi 3 août 2024 - Course cycliste sur route Hommes Dimanche 4 août 2024 - Course cycliste sur route Femmes Aucun véhicule agricole sur le tracé la veille à partir de 21 h et jusqu'à 2 h après le passage des coureurs Les 3 et 4 août : fermeture des routes 3 h avant le passage des coureurs – réouverture 2 h après le passage des coureurs – interdictions de stationnement Points de cisaillement ouverts jusqu'à 30 minutes avant la passage des coureurs – réouverture 15 minutes après le passage des coureurs
Marathon sur Viroflay et Versailles
Samedi et dimanche 10 et 11 août 2024 – Marathon Passages à Versailles : 9h06 à 9h26 le 11 août (hommes) – 22 h à 5 h dans la nuit du 10 au 11 août (épreuve de masse) – 9 h 13 à 9 h 31 le 11 août (femmes) de l'Avenue de Paris, l'avenue Rockefeller et l'avenue de Saint Cloud (double barriérage) – interdiction de Stationnement Points de cisaillement piétons et véhicules d'urgence uniquement
Site de Versailles
Du 27 juillet au 11 août 2024 – épreuves Olympiques RD 10 Fermeture complète jour et nuit pendant les périodes de compétitions entre le carrefour avec la RD 7 et la rue de l'Indépendance Américaine Aucune circulation sauf laissez-passer pour véhicules d'urgence, riverains, personnels accrédités P24 ou personnels travaillant sur les sites impactés Circulation des lignes de bus régulières maintenue Circulation des piétons et vélos possible sans laisser-passer RD 7 Itinéraire Olympique ouvert à la circulation – risque de flux important de véhicules liés à l'arrivée des athlètes et accrédités sur certains créneaux horaires Itinéraires des navettes en provenance de la Gare Rive Gauche le WE du 10/11 août Navettes en provenance des 3 gares - H-3 avant les épreuves et H + 2 après Risques de gêne à la circulation sur les axes empruntés par les navettes Du 3 au 7 septembre 2024 – épreuves Paralympiques RD 10 Fermeture partielle (voies Nord sens Versailles/Saint Cyr) entre le carrefour de la RD7 et la rue de l'Indépendance Américaine – Axe Sud ouvert à la circulation dans le sens Saint Cyr-Versailles (soit une voie, soit deux voies) Aucune circulation sur les voies nord sauf laissez-passer pour véhicules d'urgence, riverains, personnels accrédités P24 ou personnels travaillant sur les sites impactés Circulations des lignes de bus régulières Circulation des piétons et vélos possible sans laisser-passer RD 7 Itinéraire Olympique ouvert à la circulation – risque de flux important de véhicules liés à l'arrivée des athlètes et accrédités sur certains créneaux horaires Navettes en provenance des 3 gares – H-3 avant les épreuves et H + 2 après Risques de gêne à la circulation sur les axes empruntés pas les navettes Samedi 3 août 2024 – Courses cyclistes sur route Hommes Passage avenue de Paris, Avenue Rockefeller, avenue Neveu, rue des Réservoirs en direction le Chesnay-Rocquencourt Aucun véhicule sur le tracé 3h avant le passage des coureurs Points de cisaillement jusqu'à 30 minutes avant et 15 minutes après le passage des coureurs WE du 10/11 août 2024 – Marathon (voir plus haut)
Site d'Elancourt (Colline d'Elancourt)
Dimanche 28 et lundi 29 juillet 2024 – compétitions VTT RD 912 Fermeture complète entre le Rond Point des Saules et le Rond point Marcel Dassault Aucune circulation sauf laissez-passer pour véhicules d'urgence, riverains ou personnels accrédités P24 Circulations des lignes de bus régulières Réouverture à la circulation du 28 au soir au 29 matin Avenue Jean Pierre Timbaud Fermeture de la voie Ouest (côté Colline) – stationnement interdit Navettes en provenance de la gare de SQY - H-3 avant les épreuves et H + 2 après Risques de gêne à la circulation sur les axes empruntés pas les navettes
Site de Guyancourt (Golf National)
Du 1^{er} au 11 août 2024 – compétitions Avenue de l'Europe - fermeture à la circulation entre la Place du Général de Gaulle et le Rond point des Mines Ouverture uniquement pour les véhicules de secours Ouverture à la circulation la nuit Navettes en provenance des gares de SQY et Massy - H-3 avant les épreuves et H + 2 après Risque de gêne à la circulation sur les axes empruntés pas les navettes Samedi 3 août 2024 – Course cycliste sur route Hommes Dimanche 4 août 2024 - Course cycliste sur route Femmes
Site de Montigny le Bretonneux (Vélodrome National)
Jeudi 1^{er} août et vendredi 2 août 2024 – compétitions BMX Du 5 au 11 août 2024 – cyclisme sur piste Du 29 août au 1^{er} septembre 2024- Paracyclisme sur piste Pas de navettes – uniquement des cheminements piétons Risque de gêne à la circulation autour du rond point de l'Arche Céleste Risque de gêne à la circulation sur les axes empruntés pas les piétons et les navettes amenant les spectateurs au site du Golf Samedi 3 août 2024 - Course cycliste sur route Hommes Pas de compétitions au vélodrome ce jour-là